

まんのう町農業委員会(中浦優会長、75)は、地域計画策定に向けた活動を県内でいち早く着手。目標地図の素案作成だけでなく、座談会や計画策定などでも中心的な役割を担っており、地域の農業者の高い経営継続意欲の再確認や若手農業者の自主的な活動につながるなど成果をあげている。

地域の課題や進め方、事前に協議

「農地守る」基本に話し合い

同農業委員会では、2022年4月から数回にわたり定例総会の場合を活用して、地域計画や目標地図の作成について農業委員・農地利用最適化推進委員へ周知し理解を深めてきた。

同年10月に農業委員・推進委員で構成する「地域計画検討会議」を町内4地区で立ち上げ、地域の課題や座談会の進め方などを協議。23年2月に1回目の座談会を、町内全域の計7地区で開いた。地区ごとの活動に対する温度差をなくすため、準備の際は全ての地区を同時並行で進めた。

座談会には、認定農業者や規模拡大している担い手のほか、中浦農業改

香川 まんのう町農業委員会



中浦会長



農業委員・推進委員が座談会をけん引

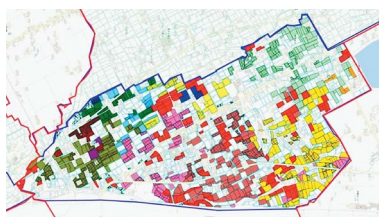
座談会契機に若手が自主組織設立

地区を越えた活動に波及

これまでの座談会を契機に町内の若手農業者らが自主的な活動組織を立ち上げ、地区を越えた研修会の開催に至るなどの

出力した地図をもとに話し合った。

これまでの座談会を契機に町内の若手農業者らが自主的な活動組織を立ち上げ、地区を越えた研修会の開催に至るなどの



これまで、座談会を契機に町内の若手農業者らが自主的な活動組織を立ち上げ、地区を越えた研修会の開催に至るなどの



【香川県】

郷土食材 レシピ

今泉久美の郷土食材 レシピ

【香川県】

(1人分239kcal、塩分1.0%)

菜の花と豚肉のマスタード炒め

◆材料(4人分) 菜の花1束 200g、豚ロースとんかつ用2〜3枚300g、A(塩小さじ1/2、黒粗びきコショウ少々)、ニンニク1かけ、オリーブ油大さじ1、塩少々、B(粒マスタード、しょうゆ、酒各大さじ1/2)

◆作り方 ①菜の花は買ってき

たらさっと洗って根元を水につけ、パリッとさせて半分に切る。軸が太ければ縦半分に。②豚肉は1〜1.5cm幅に食べやすい長さに切り、Aを絡めて10分置く。③ニンニクは芯を取ってみじん切りにする。④フライパンにオリーブ油を熱し、②を入れて全体に焼き色がつくまで焼く。ほとんど火が通ったらニンニクを加えてさっと炒め、菜の花を乗せて塩を振り、ふたをして1分ほど蒸し焼きにする。⑤強火にして全体をさっと炒め、Bを加えて手早く炒める。

農委活動の道しるべ

地域計画で描く地域の将来像⑥
農研機構 農村工学研究部門 資源利用研究領域
地域資源利用 審議グループ 上級研究員 唐崎卓也

住民参加の地域計画策定をめざす

筆者は、これまで主に地域振興・環境保全、獣害対策などの分野でワークショップの企画に携わってきた。これらのテーマは、利害対立が少なく、同じ方向性をもって議論できるためワークショップを活用しやすい。しかし、地域計画策定に関するワークショップは難易度が高い。地域計画の策定では、人や農地の問題を扱うため、地域内の人間関係、社会関係、農家同士の利害関係が絡み合う可能性がある。利害対立が予想される場合、ワークショップの活用には工夫が必要である。

かつて、津波被災地の復興に関するワークショップに関わったことがある。漁港周辺への防潮堤の建設に関する議論では、漁業者としての利便性を重視する漁業者と、津波に対する安全性を重視する住民との間には、意見の相違があり、緊張感のあるワークショップとなった。その場では、明確な方向性を見いだすには至らなかった。

しかし、ワークショップを通じて双方の考え方の違いを認識

意見の違いを恐れず、多くの住民が参加する場づくりを

地域計画では、10年後にめざすべき農地利用の姿を目標地図として明確化することが求められている。具体的な作業までのすべてをワークショップ形式で行う必要はない。担い手と農地の具体像について、住民同士で議論し、作業する場を地区レベルで設ける必要もあるだろう。また、地域の農家の将来像を考える上では、新たな技術や作物を重視する住民との間には、意見の相違があり、緊張感のあるワークショップとなった。その場では、明確な方向性を見いだすには至らなかった。

しかし、ワークショップを通じて双方の考え方の違いを認識

農業者年金は社会保険料控除の対象です

2023年分の所得税等の確定申告の受け付けが2月16日から始まりました。ご存じの方も多いと思いますが、農業者年金のメリットの一つに、高い節税効果が挙げられます。農業者年金で積み立てる保険料は、将来年金として受け取れるだけではなく、支払った全額が社会保険料控除の対象となります。保険料月額6万7千円で加入しているケースでは、年間80万4千円が社会保険料控除の対象となります。例えば、課税対象所得が330万円超695万円以下の場合、1年間で約24万4千円の節税となります。さらに、経営主が、生計を一つにする配偶者や後継者の農業者年金の保険料を支払った場合には、その合計額が経営主の所得から控除でき、その分、課税対象所得が下がるため、より大きな節税効果が得られます。35歳未満で政策支援加入の対象とならない方は、月額1万円からの加入が可能です。この場合ももちろん、年12万円が保険料控除の対象となります。保険料は千円単位でいつでも自由に変更できます。経営にゆとりができた際には保険料を増額し、そうではない場合は減額するといった柔軟な対応が可能です。翌年1年分を「前納納付」した場合の確定申告は、当年中に納めた保険料と合算するが、翌年の申告とすると、農業経営の状況により選択することができ、農業者年金の節税に対する意識が高まっている今こそ、農業者年金には高い節税効果があることをしっかりと伝えていきたいと思います。

のうねんだより

2023年分の所得税等の確定申告の受け付けが2月16日から始まりました。ご存じの方も多いと思いますが、農業者年金のメリットの一つに、高い節税効果が挙げられます。農業者年金で積み立てる保険料は、将来年金として受け取れるだけではなく、支払った全額が社会保険料控除の対象となります。保険料月額6万7千円で加入しているケースでは、年間80万4千円が社会保険料控除の対象となります。例えば、課税対象所得が330万円超695万円以下の場合、1年間で約24万4千円の節税となります。さらに、経営主が、生計を一つにする配偶者や後継者の農業者年金の保険料を支払った場合には、その合計額が経営主の所得から控除でき、その分、課税対象所得が下がるため、より大きな節税効果が得られます。35歳未満で政策支援加入の対象とならない方は、月額1万円からの加入が可能です。この場合ももちろん、年12万円が保険料控除の対象となります。保険料は千円単位でいつでも自由に変更できます。経営にゆとりができた際には保険料を増額し、そうではない場合は減額するといった柔軟な対応が可能です。翌年1年分を「前納納付」した場合の確定申告は、当年中に納めた保険料と合算するが、翌年の申告とすると、農業経営の状況により選択することができ、農業者年金の節税に対する意識が高まっている今こそ、農業者年金には高い節税効果があることをしっかりと伝えていきたいと思います。

地域計画策定へ 準備整え、いち早く着手



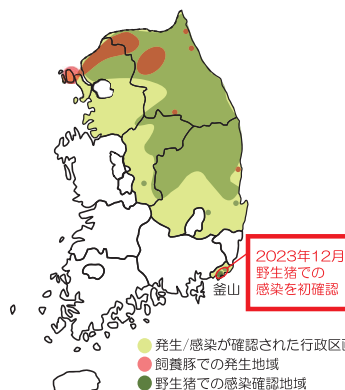
アフリカ豚熱に 最大限の警戒を

「アフリカ豚熱の侵入リスクが、かつてないほど高まっている」。坂本哲志農相は2日の定例会見でそう言って、最大限の警戒を呼びかけた。理由は、韓国での感染拡大。特に1月以降、日本の定期便が発着する釜山広域市で野生猪での感染が急拡大したことで「一段、段階が変わった」(農水省)。

韓国・釜山広域市、野生猪で感染拡大

部にかけて徐々に同病が広がっており、昨年12月に同市で野生猪での感染が初めて確認された。図。そして、1月には日

図 韓国におけるアフリカ豚熱の発生状況



農水省資料より作成

2024年2月1日時点

以内という、まさに目と鼻の先の距離だ。釜山の周囲は市街地で囲まれているため、ウイルスを持ち込んだのは人や車などの可能性が極めて高く「同じことが港で起こることもおかしくない」(同省)。

同病は、普通の豚熱と異なり、病原性が強い傾向にあり、ワクチンも治療法もない。そのため、

関、大阪、博多を結んでおり、毎日のようにフェリーが発着している。同病が確認されたのは、タミナルから直線5km以内という、まさに目と鼻の先の距離だ。釜山の周囲は市街地で囲まれているため、ウイルスを持ち込んだのは人や車などの可能性が極めて高く「同じことが港で起こることもおかしくない」(同省)。

同病は、普通の豚熱と異なり、病原性が強い傾向にあり、ワクチンも治療法もない。そのため、

同病は、普通の豚熱と異なり、病原性が強い傾向にあり、ワクチンも治療法もない。そのため、

従業員からの届出制で適切な労務管理を

次回は、事業承継の留意事項について説明します。◇次回は3月15日付

保険料支払いによる節税効果(所得税・個人住民税・復興特別所得税)の目安

課税対象所得	税率	加入者の支払った保険料別の年間節税額		
		通常加入		
		月額1万円(年額12万円)の場合	月額2万円(年額24万円)の場合	月額6万円7千円(年額80万4千円)の場合
195万円以下	15.1%	1万8千円	3万6千円	12万1千円
195万円超330万円以下	20.2%	2万4千円	4万8千円	16万2千円
330万円超695万円以下	30.4%	3万6千円	7万3千円	24万4千円

(注) 保険料支払い後も保険料支払い前と適用される税率に変更がないものとして試算しています。百万単位は端数処理しています。

(独)農業者年金基金